

仁愛女子短期大学の卒業生に関する調査結果について

2025年10月付（11月21日締め切り）にて、2016年3月以降の本学卒業生が新卒採用された「事業所」（非正規雇用されたもの、退職確認されたものを除く）及び2025年3月の「卒業生」を対象にアンケート調査を実施した。

事業所：依頼数 402 回答数 278 回収率 69.2%

卒業生：依頼数 191 回答数 68 回収率 35.6%

○事業所の方へ

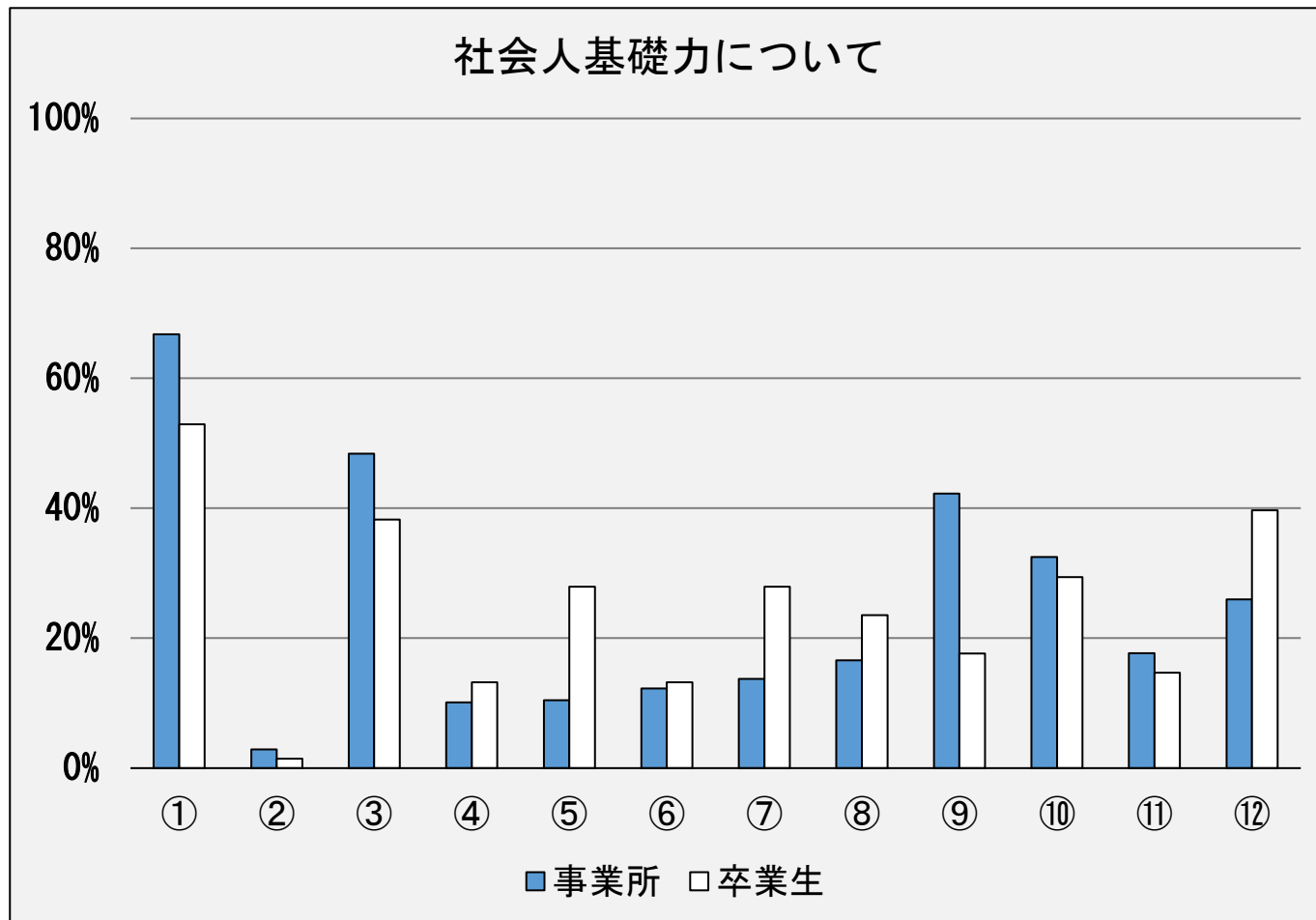
本学卒業生の全体的な印象を5段階で評価してください。



本学生の採用について1つ選んでください。



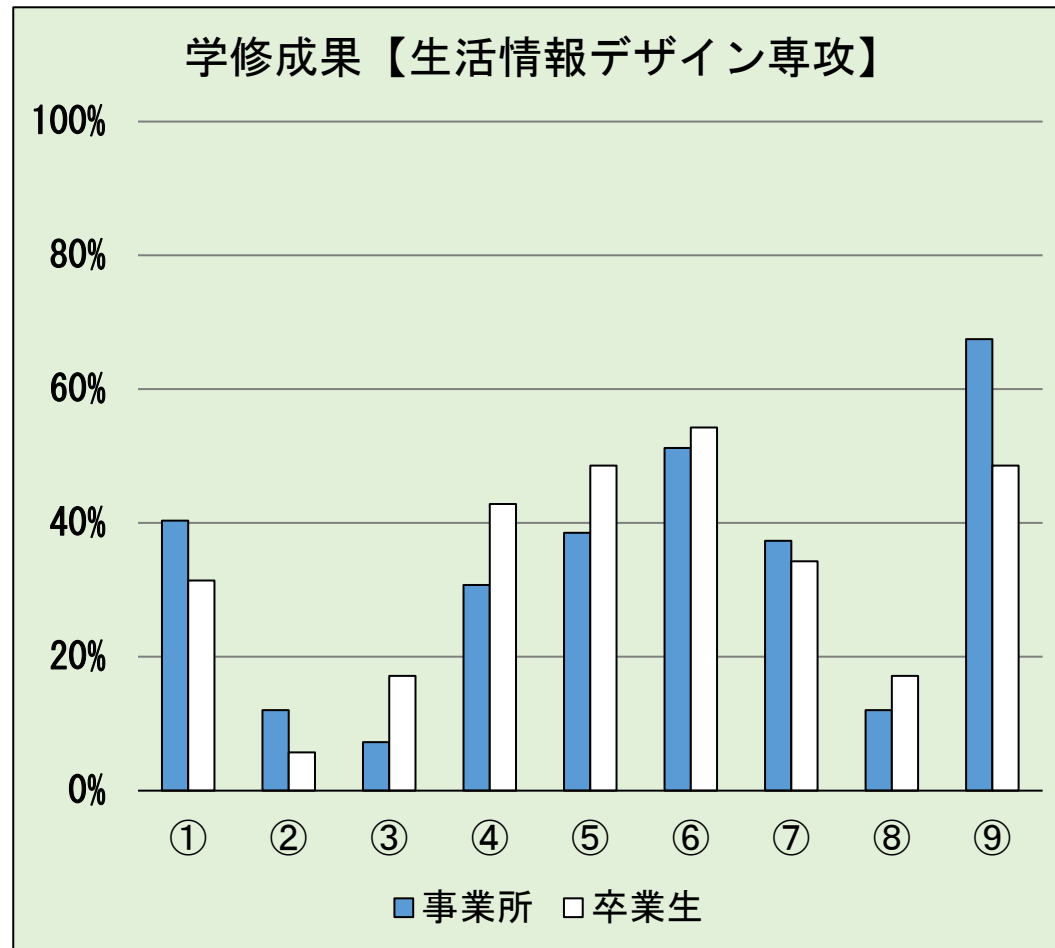
○事業所の方へ 採用の際に重視する能力を3つ選んでください。
○卒業生の方へ あなたが重視する能力を3つ選んでください。



- ① 主体性
- ② 働きかけ力
- ③ 実行力
- ④ 課題発見力
- ⑤ 計画力
- ⑥ 創造力
- ⑦ 発信力
- ⑧ 傾聴力
- ⑨ 柔軟性
- ⑩ 状況把握力
- ⑪ 規律性
- ⑫ ストレスコントロール力

各項目の選択率：全項目から3つを選択。【事業所：277 卒業生：68】

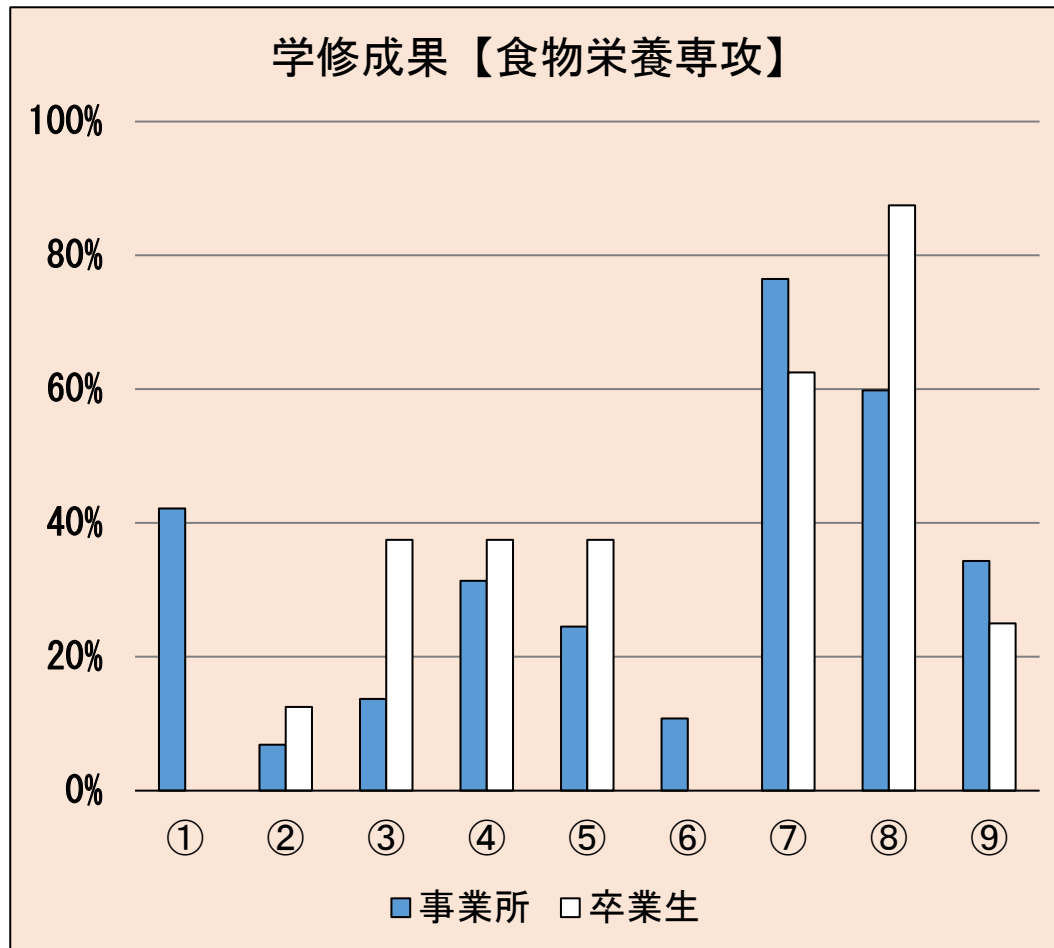
○事業所の方へ 本学卒業時に、特に期待する能力を3つ選んでください。
 ○卒業生の方へ あなたが重視する能力を3つ選んでください。



各項目の選択率：全項目から3つを選択。【事業所：166 卒業生：35】

- ①情報技術に関する知識・技能を身につけている。
- ②マネジメント技法に関する知識・技能を身につけている。
- ③デザイン表現に関する知識・技能を身につけている。
- ④問題を多面的かつ順序立てて分析する思考力を身につけている。
- ⑤問題を発見・解決するための的確な判断力を身につけている。
- ⑥他者の声に耳を傾けて、自らの考えを伝える表現力を身につけている。
- ⑦主体的に行動し、自らのキャリアを形成する態度を身につけている。
- ⑧建学の精神「仁愛兼濟」にもとづき、多様な文化や考えを理解し、共生する態度を身につけている。
- ⑨地域社会や組織の一員であることを自覚し、チームで協働する態度を身につけている。

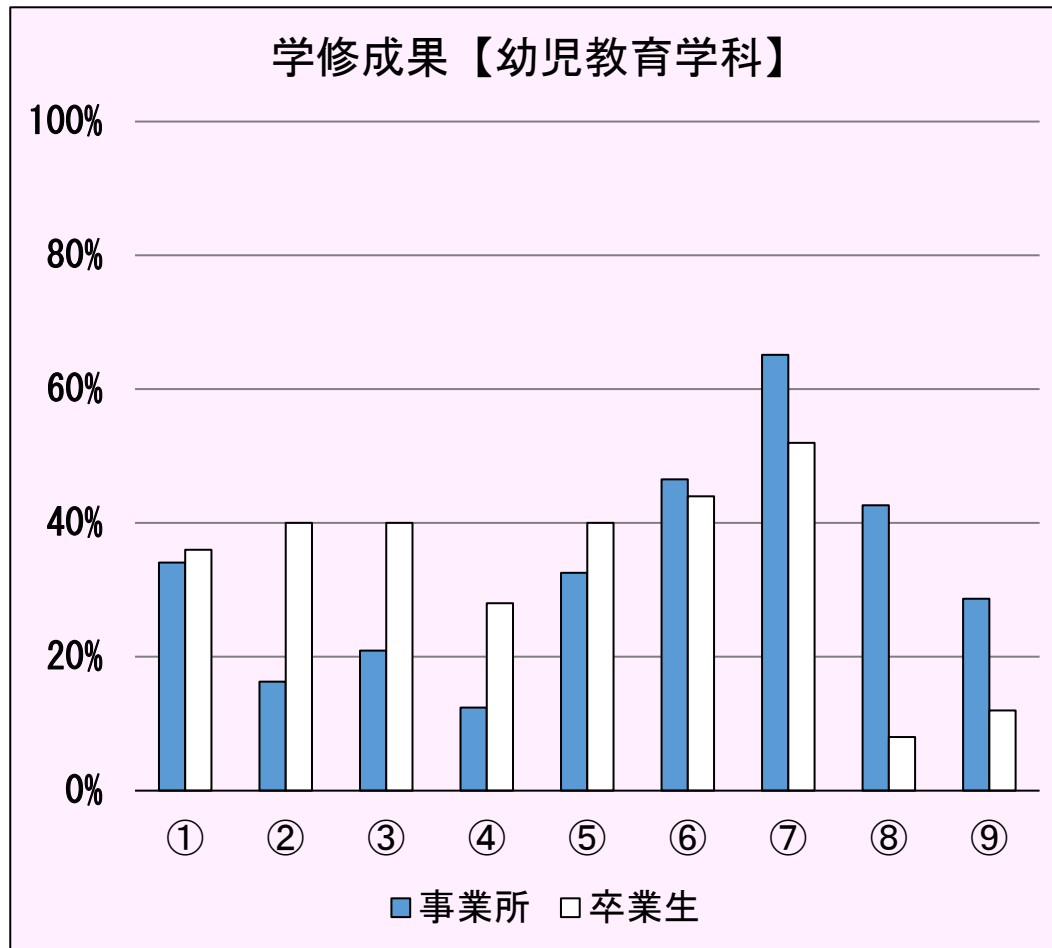
○事業所の方へ 本学卒業時に、特に期待する能力を3つ選んでください。
 ○卒業生の方へ あなたが重視する能力を3つ選んでください。



各項目の選択率：全項目から3つを選択。【事業所：102 卒業生：8】

- ①栄養士として人々の健康管理及び健康の保持・増進に貢献していくために必要な専門知識を体系的に身につけている。
- ②人体の構造と生理を理解し、自然の営みや社会のしくみのなかで食と人間とのかかわりを総合的に理解している。
- ③食品及び栄養と健康における多種・多様な情報を的確に取舍選択し、科学的な根拠にもとづく分析と活用ができる。
- ④栄養学・食品学・調理学などの専門的知識にもとづく食事を提供することができる。
- ⑤常に生活や社会を見据えて、自ら新たな課題を見出し、それを解決することができる。
- ⑥栄養と健康に関する情報や問題点を論理的に分析し、表現することができる。
- ⑦専門的な知識と豊かな人間性を基盤としたコミュニケーションができる。
- ⑧自分を律して行動し、何事にも誠実に精一杯の力で取り組むことができる。
- ⑨「仁愛兼濟」の理念のもとに、他者から学ぶ姿勢をもち、互いに慈しみ合い、支え合い、共に生かし合うことができる。

○事業所の方へ 本学卒業時に、特に期待する能力を3つ選んでください。
 ○卒業生の方へ あなたが重視する能力を3つ選んでください。



各項目の選択率：全項目から3つを選択。【事業所：129 卒業生：25】

- ①保育・教育の本質や目的に関する知識を身につけている。
- ②子どもの発達支援及び子ども家庭支援に関する専門的知識を身につけている。
- ③保育現場の課題に主体的に応えるための幅広い知識を身につけている。
- ④保育に関する表現技術と指導方法を身につけている。
- ⑤保育の計画・実施・評価・改善を実践していくための能力を有している。
- ⑥保育者に求められる論理的思考力、主体的判断力、総合的表現力が備わっている。
- ⑦子どもの権利や多様な個性を尊重し、主体的に物事に取り組もうとする態度を身につけている。
- ⑧他者と協働し、地域社会に貢献しようとする熱意を有している。
- ⑨自己の生き方を謙虚に振り返る誠実さを身につけている。

仁愛女子短期大学の卒業生に関する調査結果について

2024年10月付（11月22日締め切り）にて、2016年3月以降の本学卒業生が新卒採用された「事業所」（非正規雇用されたもの、退職確認されたものを除く）及び2024年3月の「卒業生」を対象にアンケート調査を実施した。

事業所：依頼数 405 回答数 297 回収率 73.3%

卒業生：依頼数 194 回答数 61 回収率 31.4%

○事業所の方へ

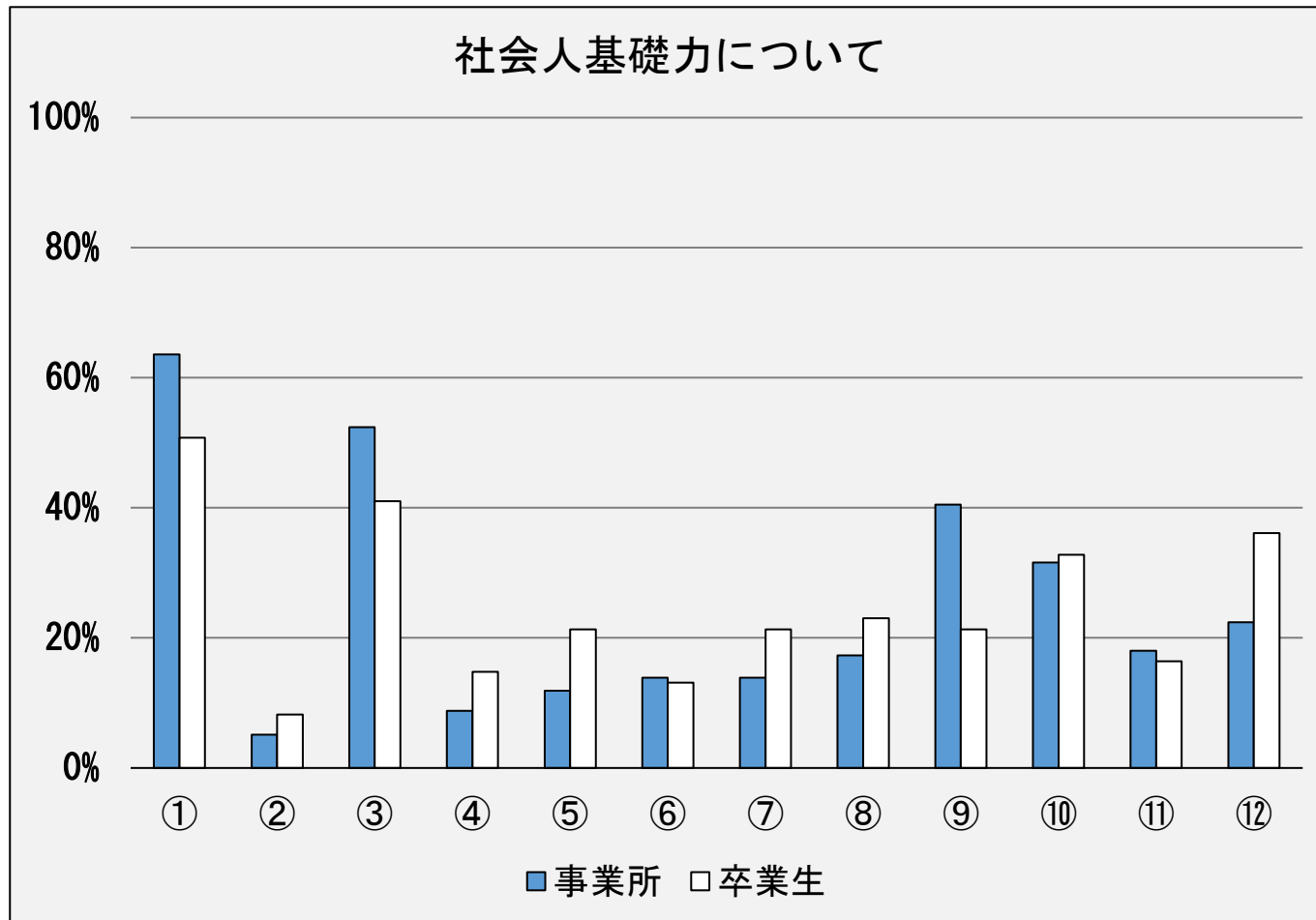
本学卒業生の全体的な印象を5段階で評価してください。



本学生の採用について1つ選んでください。



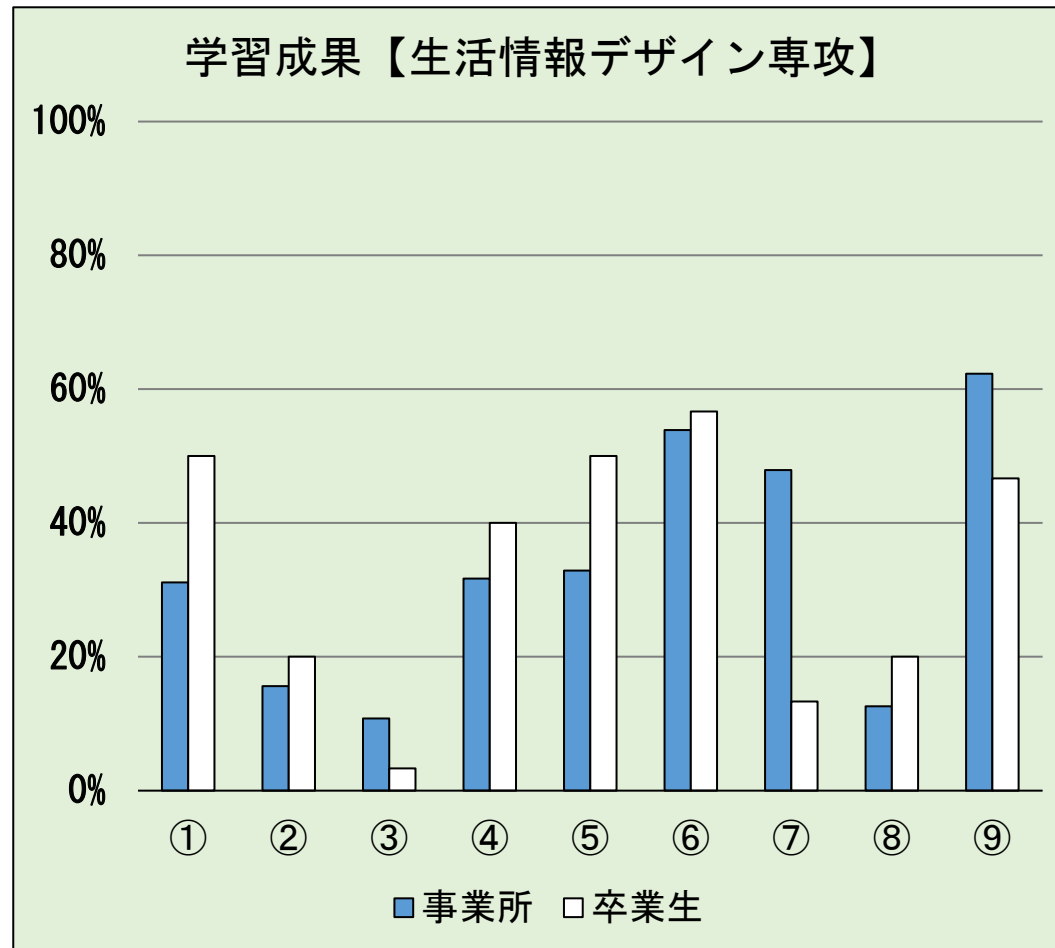
○事業所の方へ 本学卒業時に、特に期待する能力を3つ選んでください。
 ○卒業生の方へ あなたが重視する能力を3つ選んでください。



- ①主体性
- ②働きかけ力
- ③実行力
- ④課題発見力
- ⑤計画力
- ⑥創造力
- ⑦発信力
- ⑧傾聴力
- ⑨柔軟性
- ⑩状況把握力
- ⑪規律性
- ⑫ストレスコントロール力

各項目の選択率：全項目から3つを選択。【事業所：294 卒業生：61】

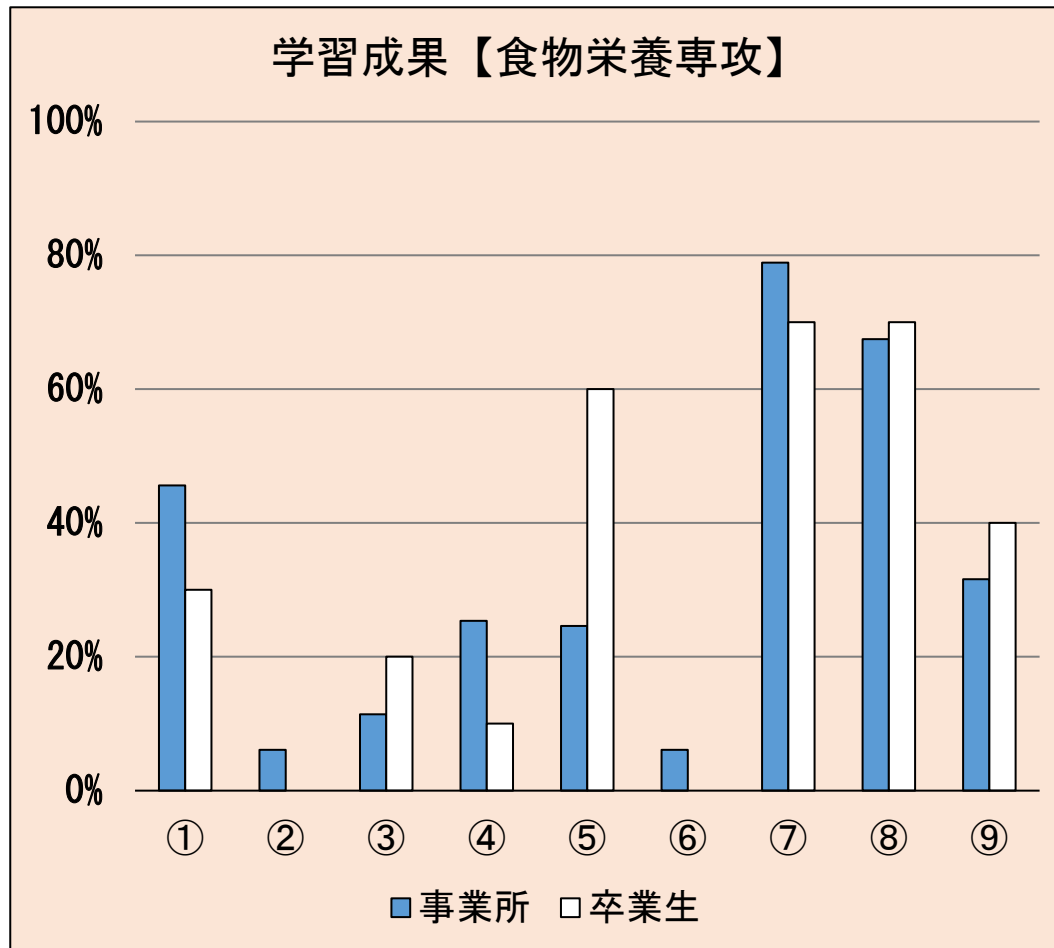
○事業所の方へ 本学卒業時に、特に期待する能力を3つ選んでください。
 ○卒業生の方へ あなたが重視する能力を3つ選んでください。



各項目の選択率：全項目から3つを選択。【事業所：167 卒業生：25】

- ①情報技術に関する知識・技能を身につけている。
- ②マネジメント技法に関する知識・技能を身につけている。
- ③デザイン表現に関する知識・技能を身につけている。
- ④問題を多面的かつ順序立てて分析する思考力を身につけている。
- ⑤問題を発見・解決するための的確な判断力を身につけている。
- ⑥他者の声に耳を傾けて、自らの考えを伝える表現力を身につけている。
- ⑦主体的に行動し、自らのキャリアを形成する態度を身につけている。
- ⑧建学の精神「仁愛兼濟」にもとづき、多様な文化や考えを理解し、共生する態度を身につけている。
- ⑨地域社会や組織の一員であることを自覚し、チームで協働する態度を身につけている。

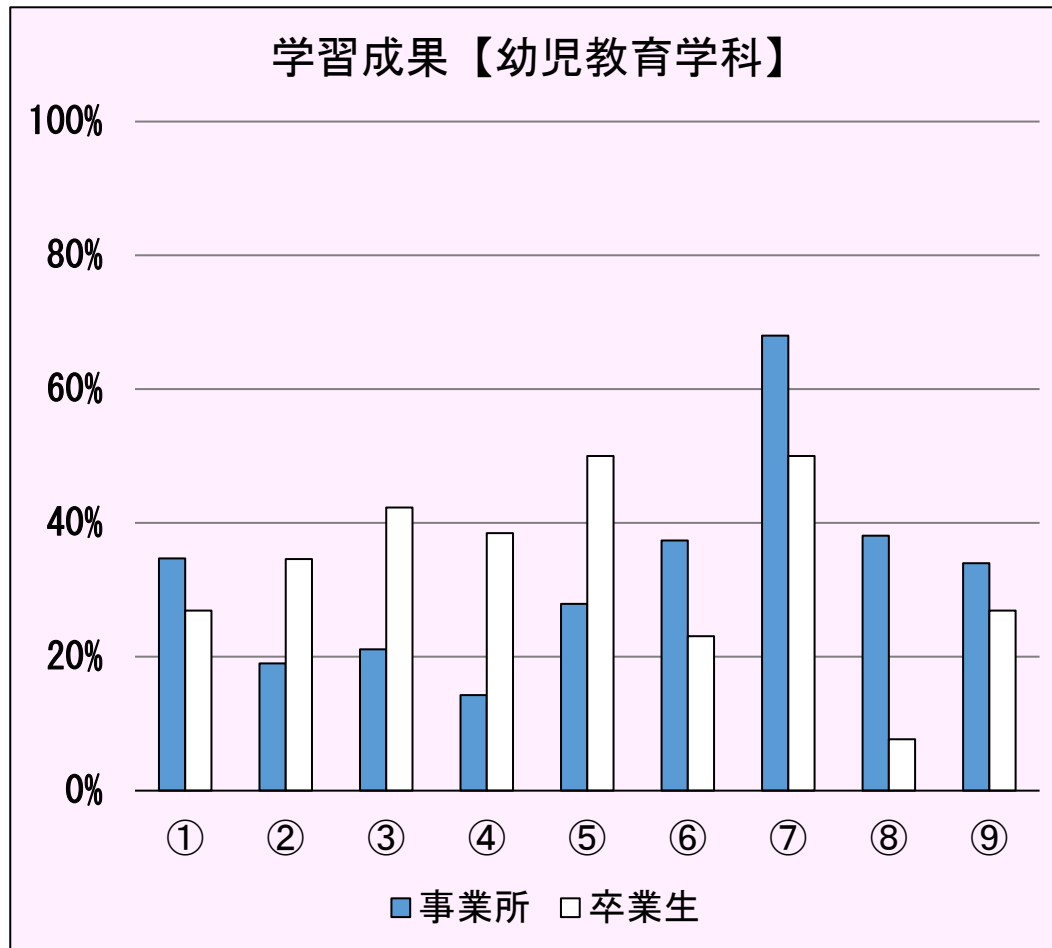
- 事業所の方へ 本学卒業時に、特に期待する能力を3つ選んでください。
 ○卒業生の方へ あなたが重視する能力を3つ選んでください。



各項目の選択率：全項目から3つを選択。【事業所：114 卒業生：10】

- ①栄養士として人々の健康管理及び健康の保持・増進に貢献していくために必要な専門知識を体系的に身につけている。
- ②人体の構造と生理を理解し、自然の営みや社会のしくみのなかで食と人間とのかかわりを総合的に理解している。
- ③食品及び栄養と健康における多種・多様な情報を的確に取舍選択し、科学的な根拠にもとづく分析と活用ができる。
- ④栄養学・食品学・調理学などの専門的知識にもとづく食事を提供することができる。
- ⑤常に生活や社会を見据えて、自ら新たな課題を見出し、それを解決することができる。
- ⑥栄養と健康に関する情報や問題点を論理的に分析し、表現することができる。
- ⑦専門的な知識と豊かな人間性を基盤としたコミュニケーションができる。
- ⑧自分を律して行動し、何事にも誠実に精一杯の力で取り組むことができる。
- ⑨「仁愛兼濟」の理念のもとに、他者から学ぶ姿勢をもち、互いに慈しみ合い、支え合い、共に生かし合うことができる。

○事業所の方へ 本学卒業時に、特に期待する能力を3つ選んでください。
 ○卒業生の方へ あなたが重視する能力を3つ選んでください。



各項目の選択率：全項目から3つを選択。【事業所：147 卒業生：26】

- ①保育・教育の本質や目的に関する知識を身につけている。
- ②子どもの発達支援及び子ども家庭支援に関する専門的知識を身につけている。
- ③保育現場の課題に主体的に 대응するための幅広い知識を身につけている。
- ④保育に関する表現技術と指導方法を身につけている。
- ⑤保育の計画・実施・評価・改善を実践していくための能力を有している。
- ⑥保育者に求められる論理的思考力、主体的判断力、総合的表現力が備わっている。
- ⑦子どもの権利や多様な個性を尊重し、主体的に物事に取り組もうとする態度を身につけている。
- ⑧他者と協働し、地域社会に貢献しようとする熱意を有している。
- ⑨自己の生き方を謙虚に振り返る誠実さを身につけている。

仁愛女子短期大学の卒業生に関する調査結果について

2023年10月1日付（11月24日締め切り）にて、2016年3月以降の本学卒業生が新卒採用された「事業所」（非正規雇用されたもの、退職確認されたものを除く）及び2023年3月の「卒業生」を対象にアンケート調査を実施した。

事業所：依頼数 410 回答数 275 回収率 67.1%

卒業生：依頼数 218 回答数 58 回収率 26.6%

○事業所の方へ

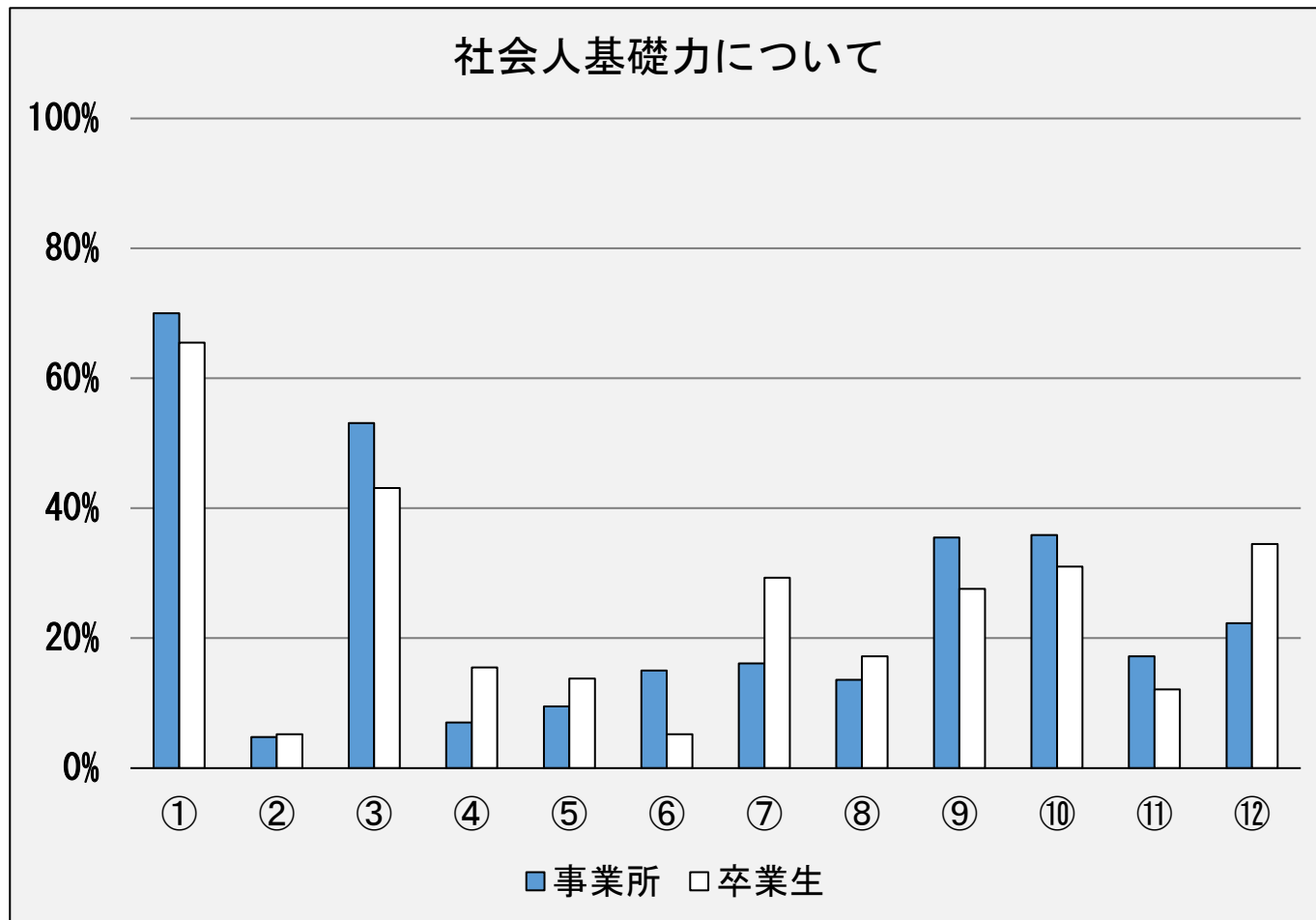
本学卒業生の全体的な印象を5段階で評価してください。



本学生の採用について1つ選んでください。



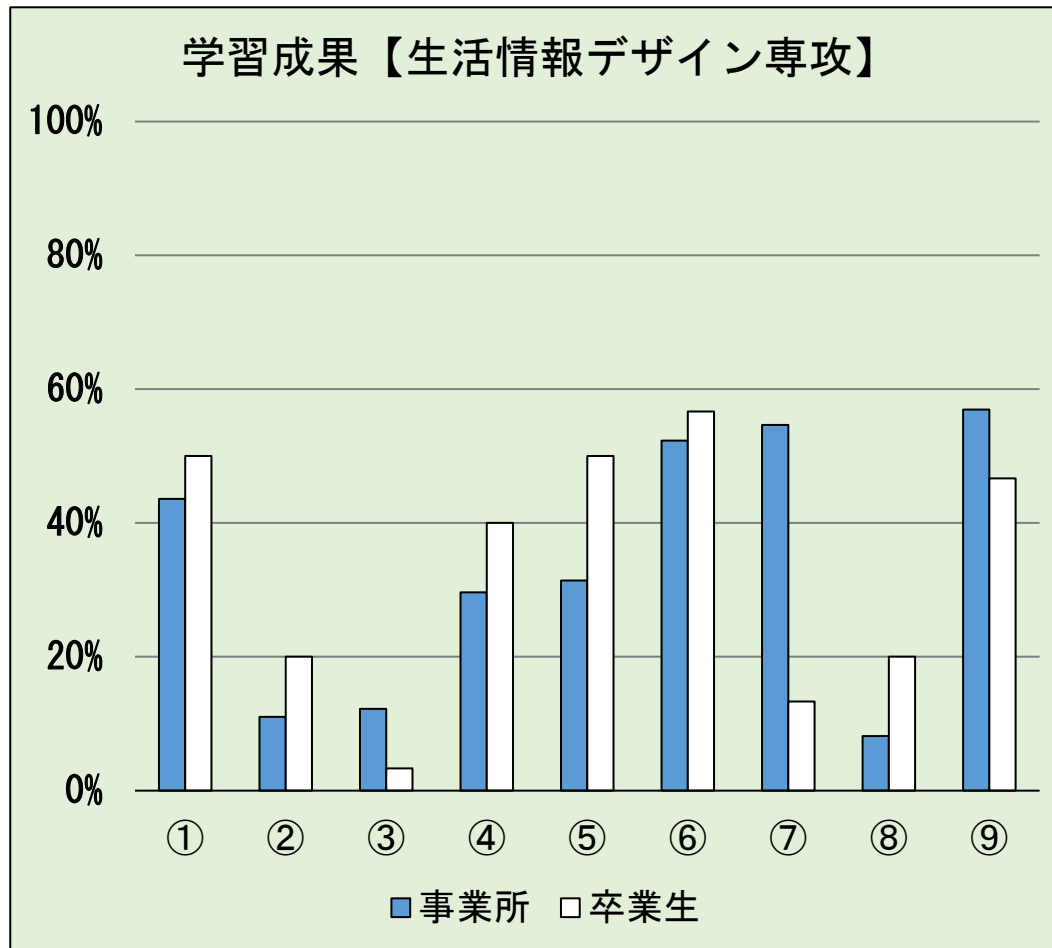
○事業所の方へ 採用の際に重視する能力を3つ選んでください。
○卒業生の方へ あなたが重視する能力を3つ選んでください。



- ① 主体性
- ② 働きかけ力
- ③ 実行力
- ④ 課題発見力
- ⑤ 計画力
- ⑥ 創造力
- ⑦ 発信力
- ⑧ 傾聴力
- ⑨ 柔軟性
- ⑩ 状況把握力
- ⑪ 規律性
- ⑫ ストレスコントロール力

各項目の選択率：全項目から3つを選択。【事業所：273 卒業生：58】

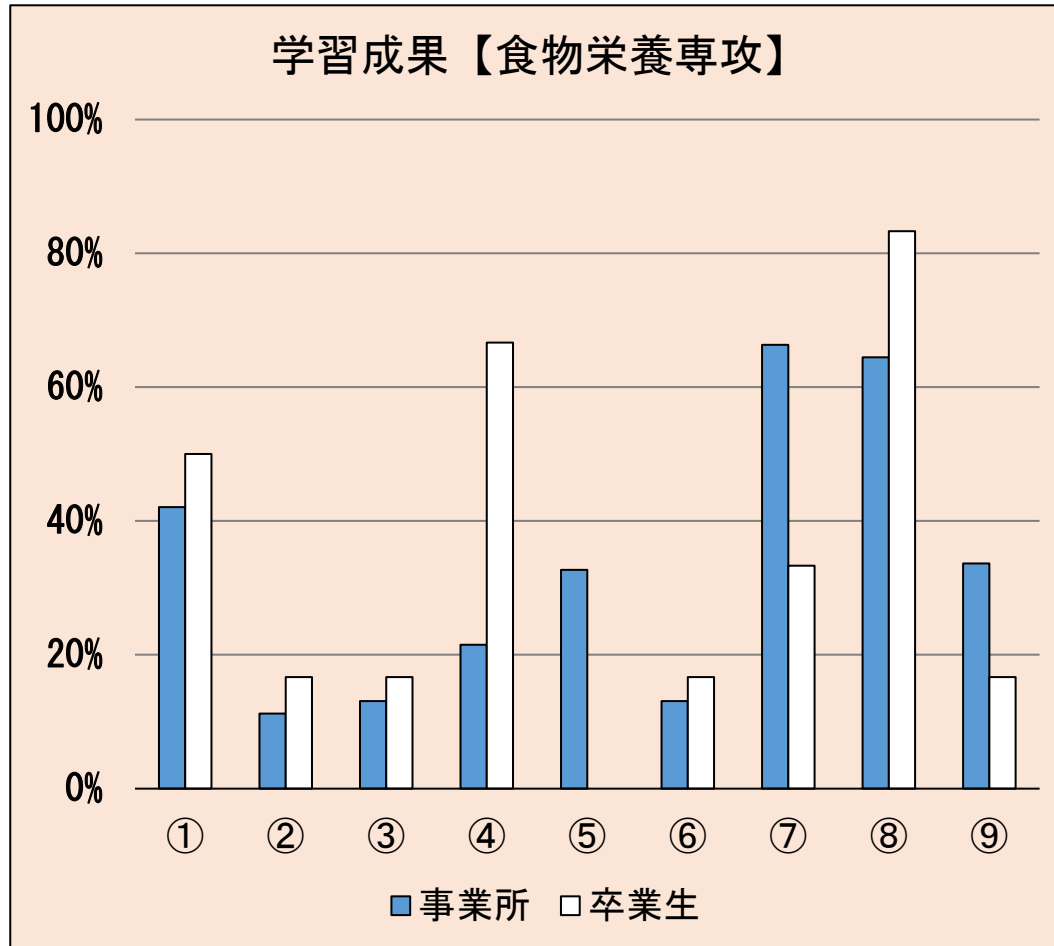
○事業所の方へ 本学卒業時に、特に期待する能力を3つ選んでください。
 ○卒業生の方へ あなたが重視する能力を3つ選んでください。



各項目の選択率：全項目から3つを選択。【事業所：172 卒業生：30】

- ①情報技術に関する知識・技能を身につけている。
- ②マネジメント技法に関する知識・技能を身につけている。
- ③デザイン表現に関する知識・技能を身につけている。
- ④問題を多面的かつ順序立てて分析する思考力を身につけている。
- ⑤問題を発見・解決するための的確な判断力を身につけている。
- ⑥他者の声に耳を傾けて、自らの考えを伝える表現力を身につけている。
- ⑦主体的に行動し、自らのキャリアを形成する態度を身につけている。
- ⑧建学の精神「仁愛兼濟」にもとづき、多様な文化や考えを理解し、共生する態度を身につけている。
- ⑨地域社会や組織の一員であることを自覚し、チームで協働する態度を身につけている。

○事業所の方へ 本学卒業時に、特に期待する能力を3つ選んでください。
 ○卒業生の方へ あなたが重視する能力を3つ選んでください。



各項目の選択率：全項目から3つを選択。【事業所：107 卒業生：6】

①栄養士として人々の健康管理及び健康の保持・増進に貢献していくために必要な専門知識を体系的に身につけている。

②人体の構造と生理を理解し、自然の営みや社会のしくみのなかで食と人間とのかかわりを総合的に理解している。

③食品及び栄養と健康における多種・多様な情報を的確に取舍選択し、科学的な根拠にもとづく分析と活用ができる。

④栄養学・食品学・調理学などの専門的知識にもとづく食事を提供することができる。

⑤常に生活や社会を見据えて、自ら新たな課題を見出し、それを解決することができる。

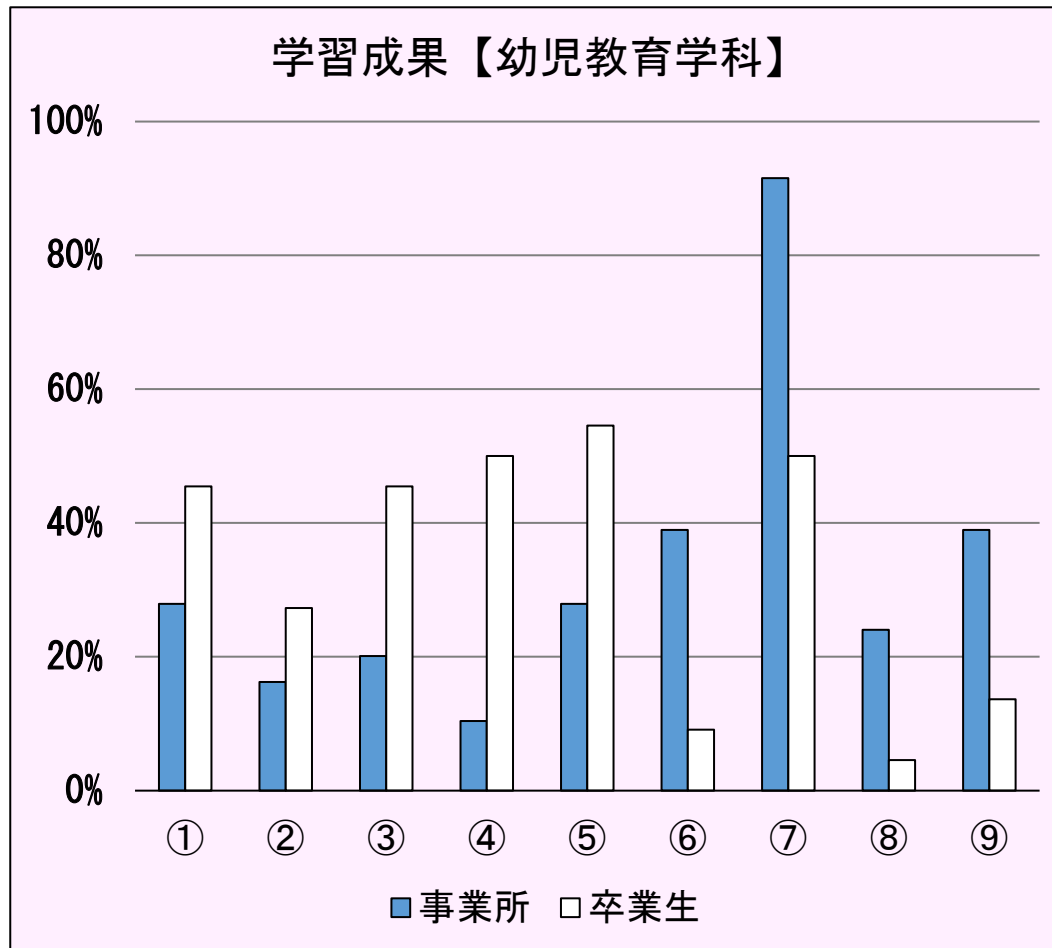
⑥栄養と健康に関する情報や問題点を論理的に分析し、表現することができる。

⑦専門的な知識と豊かな人間性を基盤としたコミュニケーションができる。

⑧自分を律して行動し、何事にも誠実に精一杯の力で取り組むことができる。

⑨「仁愛兼濟」の理念のもとに、他者から学ぶ姿勢をもち、互いに慈しみ合い、支え合い、共に生かし合うことができる。

○事業所の方へ 本学卒業時に、特に期待する能力を3つ選んでください。
 ○卒業生の方へ あなたが重視する能力を3つ選んでください。



各項目の選択率：全項目から3つを選択。【事業所：154 卒業生：22】

- ①保育・教育の本質や目的に関する知識を身につけている。
- ②子どもの発達支援及び子ども家庭支援に関する専門的知識を身につけている。
- ③保育現場の課題に主体的に応えるための幅広い知識を身につけている。
- ④保育に関する表現技術と指導方法を身につけている。
- ⑤保育の計画・実施・評価・改善を実践していくための能力を有している。
- ⑥保育者に求められる論理的思考力、主体的判断力、総合的表現力が備わっている。
- ⑦他者への思いやり、社会人としてのマナー及びコミュニケーションを通じて、他者と協働する態度を身につけている。
- ⑧地域社会に貢献したいという熱意を有している。
- ⑨自己の生き方を謙虚に振り返る誠実さを身につけている。